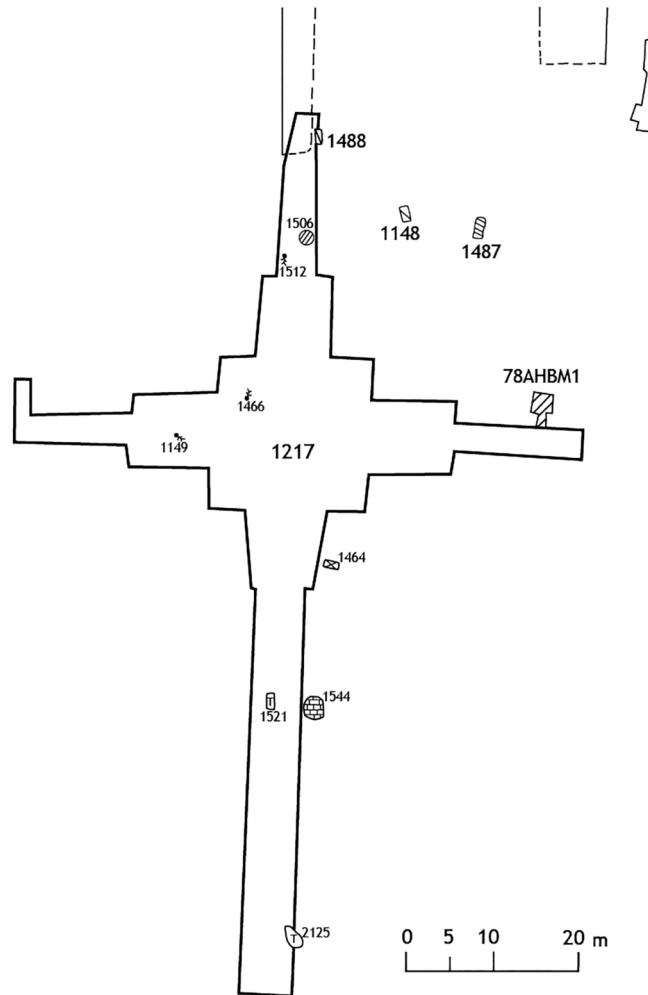


殷墟西北岡王陵西區的最早墓葬—— HPKM1217 旁三座小型墓葬報告



内田純子

中央研究院歷史語言研究所
古今論衡 第 40 期 2023.6

序言

一九三四年春季，正值中央研究院歷史語言研究所（以下簡稱「史語所」）於河南安陽郊外侯家莊南地的發掘，而此時頻繁傳出武官村西北地區有盜掘銅器的情況，是以於同年秋天開始對西北地區的考古調查。調查結果發現數座重要大墓，分別為 1001、1002、1003 以及 1004，後來此地區便改稱為「西北岡王陵區」（圖 1），其出土墓葬則是被冠以 HPKM 的編號。史語所於一九三五年秋季九月五日開工，進行了安陽考古的第十二次發掘，挖出西區之中最西邊的 HPKM1217，並於九月十二日陸續發掘周圍幾座小墓。^❶ 本文將聚焦於西區 HPKM1488、1487、1148 三座小型墓葬的出土文物，以文物觀察報告為重點，試圖為西北岡王陵區相關研究提供更多尚未正式發表的考古新材料。本文最後則會從整理、辨認文物風格特徵的研究中，提出幾項年代問題以及西北岡王陵創始過程的初步推論。截至目前，對於小墓遺留的清理工作以及考古報告仍未完全出版，但若理解西北岡王陵的創建始末，釐清此三座墓葬的角色尤為關鍵，本文將依序介紹並討論其出土文物的定位為何。

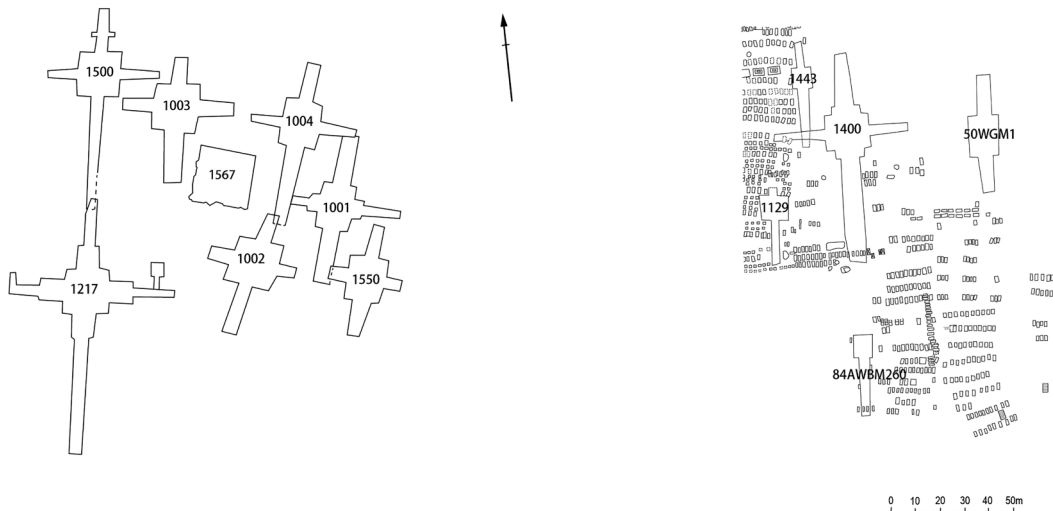


圖 1：西北岡王陵區大型墓葬分佈圖

一、三座墓葬的位置（圖 2）

HPKM1217 大墓位於西北岡王陵西區中最西南方。墓室內的墓坑尺寸為東西長 18.3 公尺，南北長 18.4 公尺，四面皆具有墓道，北道 41.5 公尺，南道 60.4 公尺，東

^❶ 石璋如遺稿，李匡悌、馮忠美輯補，《安陽發掘簡史》（臺北：中央研究院歷史語言研究所，2019），頁 102-104。

道 28.9 公尺，西道 25.0 公尺。《侯家莊·第六本·1217 號大墓》中對 1217 墓葬位置與其他大墓關係的說明：

北道北段破壞了 1500 墓南道南段；兩段差不多已相套合，1217 墓北道稍偏東。^②

而報告書於「墓葬以後的墓葬」一節中記錄 1488 墓的情形：

破壞北道東壁，位在南口北（道上口計）14.9-16.9m 間，南北長 2.0m，長徑 15°，東西寬 1.0m，地面以下 1.6m 到底，全部被擾亂成一灰土坑。^③

此外，報告中特別提及 HPKM1217 北道的南段：

二十公尺以北（中線 30.8 公尺以北）因為是侯姓墳地沒有挖。^④

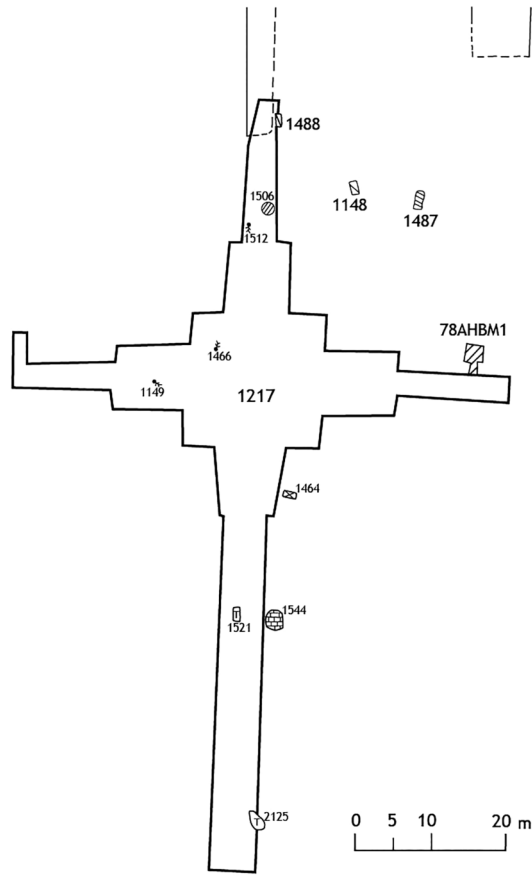


圖 2：HPKM1217 周圍的中小型墓葬分佈圖

因此這段 HPKM1500 與 HPKM1217 重疊的部分並未進行考古發掘，只能推測 HPKM1217 北道全長約 41.55 公尺、最深 12.5 公尺。經報告書的內容可以得知，HPKM1488 的位置在 HPKM1217 北側墓道與 HPKM1500 南道重疊部分東南方，並侵入 HPKM1217 北道東壁，位於北道中段偏南深度約 5 公尺處。由於 HPKM1488 墓底略高於北道，發掘者認為「HPKM1488 破壞 HPKM1217」有其合理之處，然而根據發掘時的照片並不能確認兩者之間的破壞關係。雖然 HPKM1488 的墓坑侵入 HPKM1217 北道東壁夯土之下，但 HPKM1488 的西壁與 HPKM1217 北道東壁幾乎重疊一致，因此兩座墓葬的壓迫關係不明。HPKM1488 頂部並未完全被破壞，墓室的空間被保護得較為完整。另外兩座小墓 HPKM1148 和 HPKM1487 則位於 HPKM1217 北側墓道中段東方 10 公尺處。此群小型墓葬的出土青銅器類型幾乎完全相同，故推測這幾處墓葬出土的器物可能製作於同時期，下文將針對這些出土物進行詳細的分析。

- ② 梁思永未完稿，高去尋輯補，《侯家莊·第六本·1217 號大墓》（臺北：中央研究院歷史語言研究所，1968），頁 1。
- ③ 梁思永未完稿，高去尋輯補，《侯家莊·第六本·1217 號大墓》，頁 4。
- ④ 梁思永未完稿，高去尋輯補，《侯家莊·第六本·1217 號大墓》，頁 1。

二、三座小墓的遺留情形

(一) HPKM1488

HPKM1488 (圖 3-1) 位於大墓 HPKM1217 北側墓道東端，為長方形墓，南北殘長 2.0 公尺，東西寬 1.0 公尺，地面以下 1.6 公尺，南北軸線向西傾斜 15 度，發掘者為祁延霈。這座墓位於一灰坑中，上層被灰土覆蓋，其中則填有灰褐色的土壤。值得注意的是，HPKM1217 的考古報告書中認為 HPKM1488 是 HPKM1217 之後的墓葬，因其「破壞 (HPKM1217 的) 北道東壁」，然而前段已提及，事實上此墓葬與 HPKM1217 的壓迫關係不明。此墓雖遭大墓墓道壓破，內部已被擾亂，但青銅器和玉器卻被保存下來，未發現墓主的遺骸。由於 HPKM1217 的北墓道南側逐漸向深處延伸，因此 HPKM1488 南邊的攪亂程度應更為嚴重。

關於墓中出土物位置，北側有兩把銅戈和一個罍，東側有一把殘銅戈和一件觚，墓中央有一件觚的碎片、一件爵的碎片、一把青銅內玉援戈以及一件玉戚。其中玉戚和銅內玉援戈已碎，但由於這兩件物品的碎片堆疊於同一地方，因此很有可能於陪葬之時就已放置在此處。從出土物位置可以推測，墓主應是被埋在葬地中央，周圍擺放青銅器，而銅內玉援戈則放在墓主身上，玉戚放於腳上。(圖 3-2)

(1) 銅爵

R017691 (圖 4) 為圓底爵，出土時已遭擠壓變形，但尚可大致辨認原先的樣貌。此爵底座為圓形，器身與底部交界合範處的接縫線清晰。關於紋飾部分，環繞器身中段的紋飾帶上飾有凸線羊角饕餮紋，沒有上、下連珠紋帶，紋飾帶整體較為突出。流的剖面呈 U 形，略微朝上，而流的前端接近直角，非呈流線型。柱的剖面為三角形，柱帽頂部為圓笠形，上面飾有凹紋。此器共有三足，皆斷裂，其中一支出土時便未發現，餘下兩支足的剖面都為 T 形。

(2) 銅觚

R001036 (圖 5-1) 在圈足弦紋帶處斷裂，從腹部到頸部也有嚴重的破損和缺失，然而尚可復原大致的形狀。復原高 20.3 公分，口徑 12.6 公分。腹部和圈足都飾有較窄的紋飾帶，腹部飾有寬 1.6 公分的饕餮紋，圈足飾有寬 1.2 公分的鳥紋，其上下都有連珠紋帶，而弦紋帶間還可見三處十字鏤孔。圈足端有一個垂直的折足，並有一個非常薄的端面。口沿較圓，沒有明顯的端面或增厚的痕跡，只有兩條合範線，因此可以推測口沿的外範構造應為兩面範。



圖 3-1：HPKM1488 墓坑發掘現場照

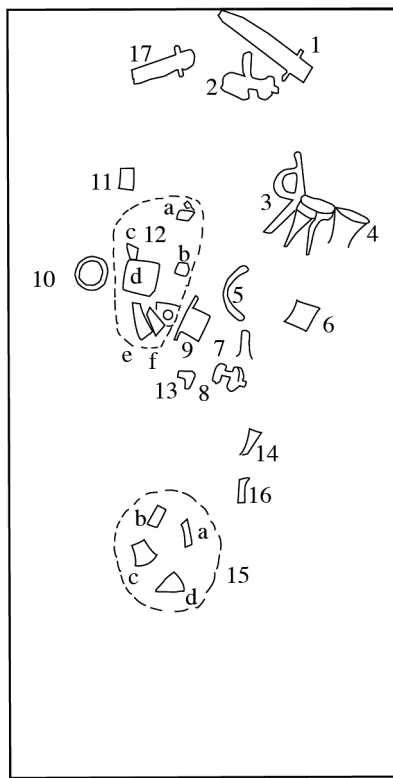


圖 3-2：HPKM1488 墓坑內遺物出土位置

- 1：R006789 銅戈
- 2, 3, 5, 8：R021020 銅甬
- 4, 10：R001036 銅觚
- 6, 7：殘銅片
- 9：R000849 銅內玉援戈
- 11, 12 (a~f), 13：玉片
- 14, 16：銅片
- 15 (a~d)：玉片
- 17：R006791 銅戈

R015352 (圖 5-2) 爲一塊寬 1.8 公分、長 4.5 公分的碎片。上面有寬約 2 公分的牛角饗饗紋，其上下飾有連珠紋帶，而下部還有一個弦紋帶。因此推測此爲一觚形器的腹部碎片。然而，此觚的饗饗紋與 R001036 的紋飾設計不同，爲兩件不同的器物。



圖 4：R017691 銅爵



圖 5-1：R001036 銅觚



圖 5-2：R015352 銅觚碎片

(3) 銅罍

R021020 (圖 6) 爲圓罍，缺失約三分之二腹部以上的部分，兩柱也不可見，殘高 21.55 公分。在鑿的對面，頸部與腹部飾有凸線羊角饕餮紋，而鑿兩側則飾有龍紋。其饕餮紋圖案以一種凸起的細線來表現，並以三層的渦紋以及平行線紋所表現的羽毛紋組合而成。三足的剖面爲 T 形，外底有 Y 字形合範線。另外，有兩塊鑿的碎片，裡外各可觀察到一條合範線，位於鑿寬約三分之一處，因此推測在雕刻陶範時便已不對稱。



圖 6：R021020 銅罍

(4) 銅內玉援戈

R000849 (圖 7) 爲一件青銅內玉援戈，其中具有由青銅製成的長方形內部，另外還有一個垂直的闌。援長 17.8 公分，寬 6.0 公分，內長 7.6 公分。內後端有以凸線表現的顧首龍紋，正反兩面圖案相同，圖案大致簡單，但龍的圖案繪製巧妙，以中心的長方形爲眼，周圍羽毛紋飾呈順時針方向旋轉排列。此種凸線設計於洹北商城時期出現並不尋常，凸線看似可能作爲鑲嵌的框，然而凸線高度僅 0.2 公分，且紋飾鑄刻轉折精細，並不適合鑲嵌，因此可能原先便無物體鑲嵌於其中。此外，圖案上方有一孔，闌邊緣也有一小孔，前者推測是於著木柄時使用，後者則是作爲鉚接玉援與內的功用。

玉援部已斷成兩截，其斷裂處有部分破損缺失，前端呈半透明灰綠色，後端則風化爲米褐色。而玉援的中央有一孔，從其中一面鑽孔，脊部不甚明顯。但玉援兩側邊緣皆研磨出寬約 0.76 公分的銳利刃部，援部正面有一寬約 1.2 公分的水平向磨製凹痕。基部的形狀爲弧形且薄，其上的鑽孔推測用於固定鉚釘，應是可以放入銅內釜中的設計。

銅內蓋部與玉石基部形狀一致可相接合，說明製作玉援時基部先成型，然後再鑄銅內部以配合玉援形制。其基部厚度 0.5 公分；援底中心厚度 0.84 公分；援前端厚度 0.45 公分。



圖 7：R000849 銅內玉援戈

(5) 銅戈

HPKM1488 中共出土三件青銅戈。其中，R006789（圖 8-1~8-2）為出土完整的青銅戈，有一長方形內，而內後部邊緣有一缺角，中間有一鑽孔。長 27.6 公分，闌寬 7.7 公分。^⑤內上無紋，後端表面銅鏽較平坦，與戈上其他銅鏽狀況不同，因此推測此處可能原有貼飾或有繪圖所致。援部的上刃略微向下彎曲，闌部上下兩邊長度基本相同，內的位置位於闌的中間。根據戈上鏽蝕顏色不同，推測著柄位置曾覆蓋內上的孔洞，覆蓋範圍延伸至援基部 0.7 公分處，木柄（秘）寬共 4.2 公分。

R006803（圖 8-3~8-4）援前端已殘斷，長方形內部後端呈一缺角形狀，中央有一圓孔。殘長 16.7 公分，闌寬 7.5 公分。內上無紋，後端銅鏽狀況與前端不同，因此推測與 R006789 類似，可能原先曾有裝飾。另外，內前端至援基部 0.5 公分處的銅鏽顏色與其他地方不同，推測為著柄痕跡，寬度為 4.5 公分。戈內位置偏上方，上闌與下闌長度不相稱。

^⑤ 本文戈的部位名稱參見朱鳳瀚，《古代中國青銅器》（天津：南開大學出版社，1995），頁 257，插圖 4.9。

R006791 (圖 8-5) 前半部已殘斷，戈內呈長方形且無紋，內中央有一圓孔，位置靠近闌約三分之一處。此外，援部銅鏽可見布料痕跡的殘留，內後端覆蓋一層稍厚的銅鏽，而孔和闌之間的區域則沒有銅鏽，且援基部 0.7 公分到闌上有木頭纖維的殘留，因此推測此寬 4.5 公分的區域應被木柄覆蓋。闌部上下部分並不對稱，內位於靠闌上側，刃部連至闌下端，此闌做工較平整，其輪廓和轉角邊緣的線條清晰。殘長 14.4 公分，闌寬 7.9 公分。

前兩件青銅戈與 R006791 略有不同，前者於戈內後端皆有一個缺角。三件戈內上的木柄痕跡皆延伸至援基部，由此推測此三件可能為於相同時期所製作的青銅戈。

(6) 玉戚

R001571 (圖 9-1) 為帶有白色雜質的灰綠色玉戚，其中有一白色的風化碎片。原始玉璧有圓形的邊緣，因此推測應先將玉料裁切為板狀，再加工為圓形，最後仔細打磨其邊緣。略呈圓形的璧側被打磨出鱗狀裝飾，先在寬大的邊端截出形狀，再打磨與拋光做出寬約 0.9 公分的刃部，此種裝飾為自新石器時代晚期以來留存的設計。背面中央有一條削切玉石所遺留的痕跡，內孔為雙面對鑽，此物直徑 14.5 公分；孔徑 3.5 公分；最寬處 14 公分／最窄處 10 公分；最厚處 0.89 公分／最薄處 0.73 公分。

(7) 玉柄形器

HPKM1488 共有 R001333、R008787、R008788 三件柄形器出土。

R001333 (圖 9-2~9-3) 為以黃白色玉質製作的柄形器，體部上方斷裂，風化為白褐色。頭部有兩條明顯的刻線，側邊呈內凹弧形；體部上端四分之一處有一圓孔；基部漸尖，兩側有 0.6×0.13 公分的缺角裝飾。此器整體表面有垂直向的磨痕，背面體部下端一側有刮削痕跡，推測為去除玉上雜質所作。殘長 8.3 公分，寬 2.7 公分。頭部上端厚度 0.34 公分；體部上端厚度 0.72 公分；體部下端厚度 0.51 公分。三件柄形器中，只有此件具有孔洞，因此可能是由其他玉器再加工所製。

R008787 (圖 9-4) 為白綠色不透明玉柄形器，體部上方出土時已折斷，之後經黏合復原。全器大部分風化為白色，然斷裂處下方有一部分保留玉質原本的綠色。全器表面有垂直向的打磨痕跡，體部一側磨製出些微的傾斜面。頭部上下端分別有一條明顯的刻線，側邊有內凹弧形裝飾。基部大致未經修飾，形狀不固定，並無定制。殘長 12.9 公分，寬 4.6 公分。頭部厚度 0.55 公分；體部上端厚度 0.51 公分；體部下端厚度 0.46 公分。

R008788 (圖 9-5) 為綠色半透明的玉柄形器。由於玉材較為堅硬，頭部正反兩面上下端的刻痕較淺，兩側也有內凹弧形的裝飾，但弧度較不明顯。體部下端有一琢磨穿洞痕跡，推測為製作過程中為折斷玉塊的功能。頭部上端打磨漸尖，全器表面有不同方向的磨製痕跡。殘長 5.5 公分，寬 2.6 公分。頭部尖端厚度 0.3 公分；體部上端厚度 0.57 公分；體部下端厚度 0.56 公分。

(8) 圓陶片 (陶餅)

R015283 (圖 8-6) 爲一圓形且燒製過的陶器，胎土細緻呈粉褐色，表面有一道劃痕。直徑爲 2 公分，厚度 0.6 公分。此種圓形陶製品大多數從墓葬中發掘出土，嚴志斌、王亞等指出此種物件在良渚文化、二里頭文化以及商文化墓葬中與漆器觚一起挖出，原先可能插入漆器觚的腰部之中，與漆器組合成器，爲其底部。但 R015283 圓陶片的尺寸較小，因此應是較細的漆器觚，或者其他的用途。^⑥



圖 8

1, 2 : R006789 銅戈 ; 3, 4 : R006803 銅戈

^⑥ 王亞，〈早商時期墓葬內出土「圓陶片」淺析——以鄭州商城和偃師商城爲例〉，《考古與文物》2020.2：33-41；嚴志斌，〈漆觚、圓陶片與柄形器〉，《中國國家博物館館刊》2020.1：6-22。

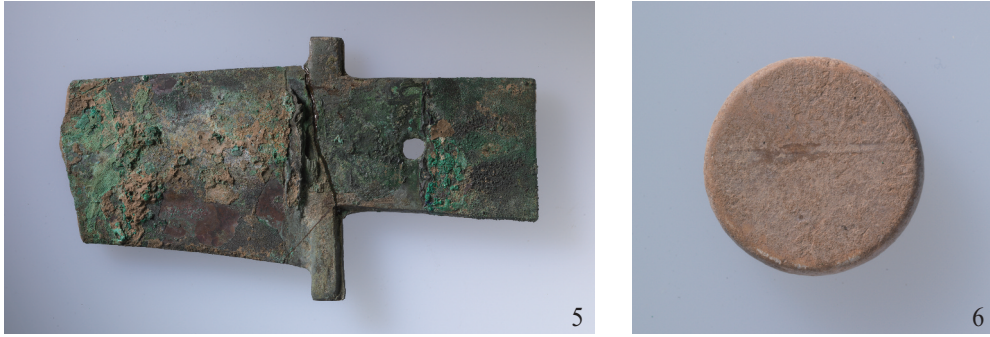


圖 8

5 : R006791 銅戈 ; 6 : R015283 圓形陶製品



圖 9

1 : R001571 玉戚 ; 2, 3 : R001333 玉柄形器 ; 4 : R008787 玉柄形器 ; 5 : R008788 玉柄形器

(二) HPKM1487

HPKM1487 墓之尺寸為南北長 1.7 公尺，東西寬 0.8 公尺，上口深 1.2 公尺，底深 1.5 公尺，朝東 36 度（圖 10）。墓穴已被打亂，其中共散落出土三十六件石器和兩件玉器碎片。

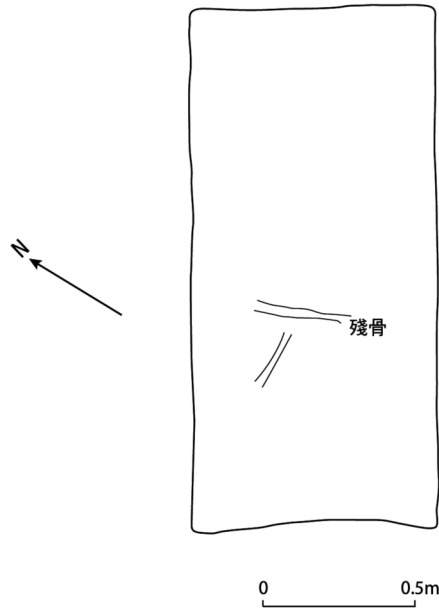


圖 10：HPKM1487 墓葬平面圖

(1) 銅內玉援戈

R006804（圖 11）推測為銅內玉援戈中內的部分，但發掘時並未發現玉援的部分。內為四方形，近邊緣處有一開口朝左方的口字形深綠色鑲嵌裝飾，由史語所劉致慧女士進行拉曼分析判定鑲嵌物為綠松石。^⑦正面的綠松石排列整齊，共有四列，背面則是兩列與三列不等的排列，觀察可見此青銅內上的綠松石鑲嵌技法精巧，各列寬度大致平均。口字形綠松石鑲嵌中央空白處推測可能是作為繪畫裝飾的空間，但此出土物中並無繪畫痕跡殘留。鑲嵌紋樣旁有一長 1.2 公分、寬 1 公分的半橢圓形穿孔洞，孔緣部分有一直線著柄痕跡殘留，此孔應覆蓋於著柄處內。殘長 8.8 公分，闌長 12.6 公分。距闌邊緣 0.3 公分處有一直徑 0.3 公分的小孔，此銅內更具有洞深 1.3 公分、長 9.8 公分、寬 7.5 公分、高 0.6 公分的鑿部，因此推測可以接上玉援。雖然 HPKM1488 中的 R000849 銅內形狀以及孔的穿洞位置都與此件出土物類似，但此件形制特別巨大，與 R000849 不同。

^⑦ 史語所二〇二二年九月的拉曼分析報告：「經以 633nm 雷射分析 R006804 青銅刀柄上的鑲嵌綠松石（分析位置為圖 12），樣本 R006804 圖譜拉曼峰約為：128.9、234.9、335.6、417.4、471.5、546.6、644.1、813.3、1043.6 cm^{-1} 與本所 Thermo Scientific GRAMS Spectral ID 資料庫比對，與 Turquoise（綠松石）樣本圖譜主要拉曼峰：130.04、234.98、336.15、420.19、466.22、552.26、644.31、1042.52 cm^{-1} 吻合，故判斷應為綠松石（參圖 13）。」

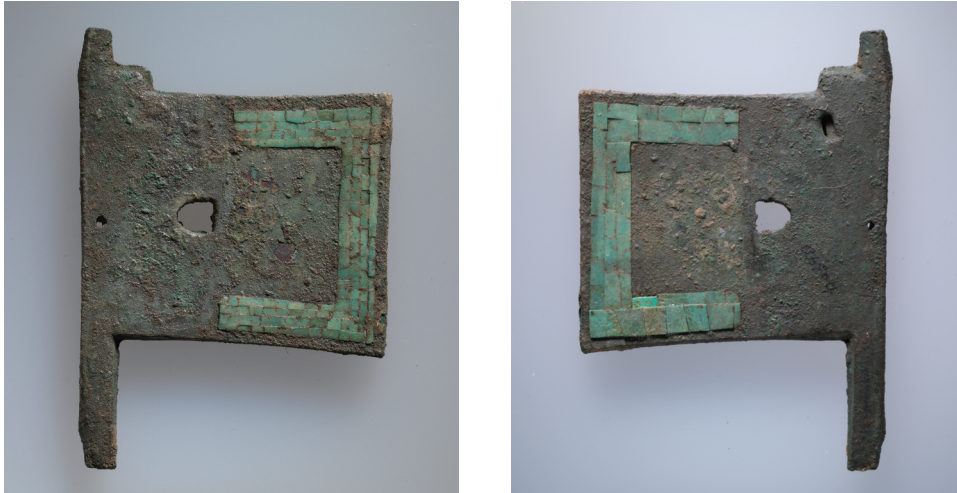
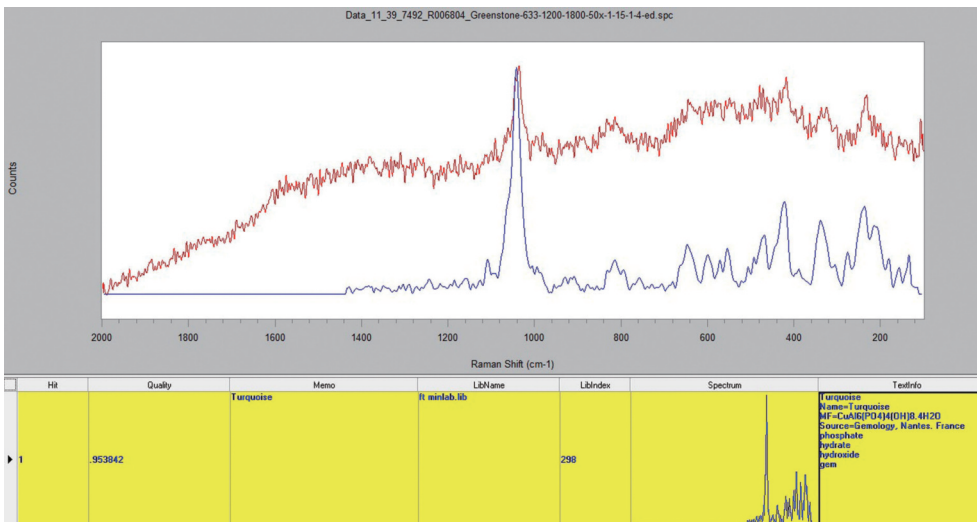


圖 11：R006804 銅戈內



圖 12：R006804 銅戈拉曼分析位置



樣本比對資料庫來源說明：
Turquoise
Name=Turquoise
MF=CuAl6(PO4)4(OH)8.4H2O
Source=Gemology, Nantes, France
phosphate
hydrate
hydroxide
gem
資料庫來源：Thermo Scientific™,
Spectral ID Spectroscopy Software,
Version: 3.03

圖 13：R006804-Gr 拉曼分析結果與資料庫比對結果

(三) HPKM1148

HPKM1148 位於 HPKM1217 北面墓道中間以東約 10 公尺處，向西傾斜 5 度，墓寬 0.9 公尺，南北長 2.1 公尺，底深 1.25 公尺，另墓口距地表深度為 1.2 公尺（圖 14）。在墓中共發現十六枚銅鏃、^③十八塊玉石、一把石劍、四塊綠松石、四根野豬獠牙、三十三片陶器碎片、一件銅矛、一件銅戈以及一塊朱砂畫石。陶器碎片集中在墓主身體中間兩側，顯示它們被放置於遺體旁，而此墓並沒有發現任何青銅器陪葬品。HPKM1148 的考古平面圖中（圖 14）斜線部分的碎片為陶器，遺憾文物並未留存，關於其器形也不清楚，因此此墓的陶器出土品狀況不明。

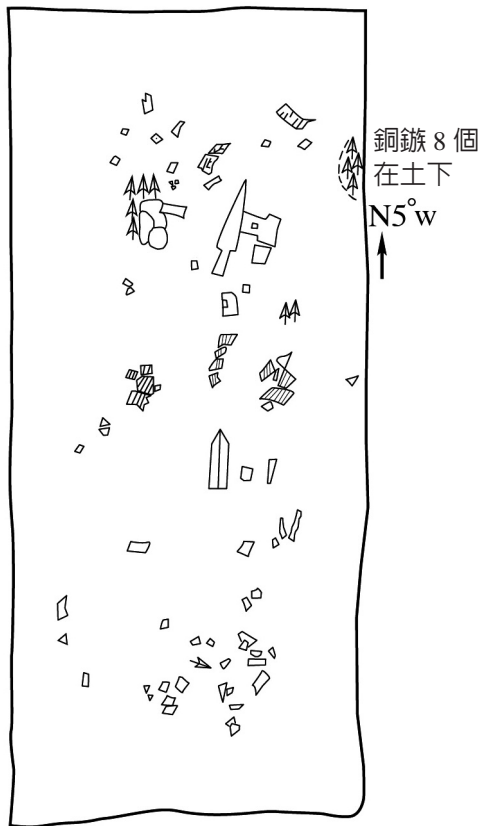


圖 14：HPKM1148 墓葬平面圖

(1) 銅矛

R006773（圖 15-1）為青銅製的矛，翼部呈柳葉形，有菱形銜口，中部起脊，脊稜從骹端延伸至鋒尖。長 21.7 公分，寬 4.1 公分，厚 1.3 公分。翼上有以脊對稱的柳葉形凹槽，凹槽長 2.5 公分，寬 0.2 公分。銜口高 1.25 公分，寬 2.43 公分，骹部殘長 7.36 公分。某些部分的銅鏽較少，呈黑色光澤，而表面可見布料痕跡殘留，因此推測此器物以布包裹埋葬。

(2) 銅戈

R006792（圖 15-2）為銅戈闌部至內部的破片。闌部較短，可能稍微斷裂。殘長 8.5 公分，闌長 5.4 公分。戈內為寬 3.5 至 3.8 公分、長 7 公分的四方形，厚度 0.56 公分，於其他同時代出土物中也未曾見如此長的內部。中央靠近闌 1.5 公分處有一長 0.7 公分、寬 0.5 公分的方形孔，此物後半段有 4.2 公分範圍的較厚銅鏽，與前半段的銅鏽顏色不同，因此推測銅鏽薄處應為著柄位置。大部分的援部斷裂，但是仍可觀察到著柄痕跡明顯延伸至援基部。內後端有布料覆蓋的痕跡遺留，此部分可能曾以布料進行纏繞。

③ 發掘墓葬記載表記錄十六枚，現藏十五枚。

R015351 (圖 15-3) 爲戈的援部前端，脊部明顯，且延伸至鋒端，兩側刃部磨製銳利。長 3.5 公分，寬 3.2 公分，刃部寬 0.2 公分。

R015356 (圖 15-4) 爲帶銜部戈的銜部碎片，而援部只殘存一小部分，其餘部分在出土時便未發現。殘長 6.2 公分，寬 3.5 公分。銜部表面有三個凸稜，但內部平整，高度爲 0.82 公分，推測寬爲 3 公分。此銜部背面基部有一孔洞，應爲綑綁固定之作用。

R006790 (圖 15-5) 爲戈援的部份殘存。脊部非常明顯並延伸至最前端，正反兩面上半部脊與刃部之間皆有另一條明顯的脊，上下的刃磨製十分銳利。器身處有部分無銅鏽，可見銀灰色的金屬材質。最寬處長 3.9 公分，總長 12.8 公分，厚度 0.77 公分，刃寬 0.85 公分，援鋒部長 3.2 公分且角度銳利。



圖 15

1：R006773 銅矛；2：R006792 銅戈；3：R015351 銅戈；4：R015356 銅戈；5：R006790 銅戈

(3) 銅鏃

此墓中有十六件銅鏃出土，現藏十五件（圖 16），其中 R014903-01、R014903-02、R014903-04、R014903-06、R014903-10、R008878 保留完整鏃部，為有脊雙翼式鏃。前鋒非常尖銳，刃部有些微弧度，皆有銳利逆刺後鋒。脊部至關部高，剖面為菱形，而鏃較細。R014903-10 前鋒至關部長度 5 公分，鏃部長 1.6 公分，翼寬 1.7 公分；R014903-02 前鋒至關部長度 5.3 公分，鏃部長 2.1 公分，翼寬 1.7 公分。完整的銅鏃重量約為 7.6 公克至 9.4 公克之間。其餘幾件並非完整銅鏃，鏃部呈折斷的狀態，然形制大致上都相同。因其銳利的形狀，推測應為實用武器。這些銅鏃於遺骸頭骨附近以及棺木東側集中出土。

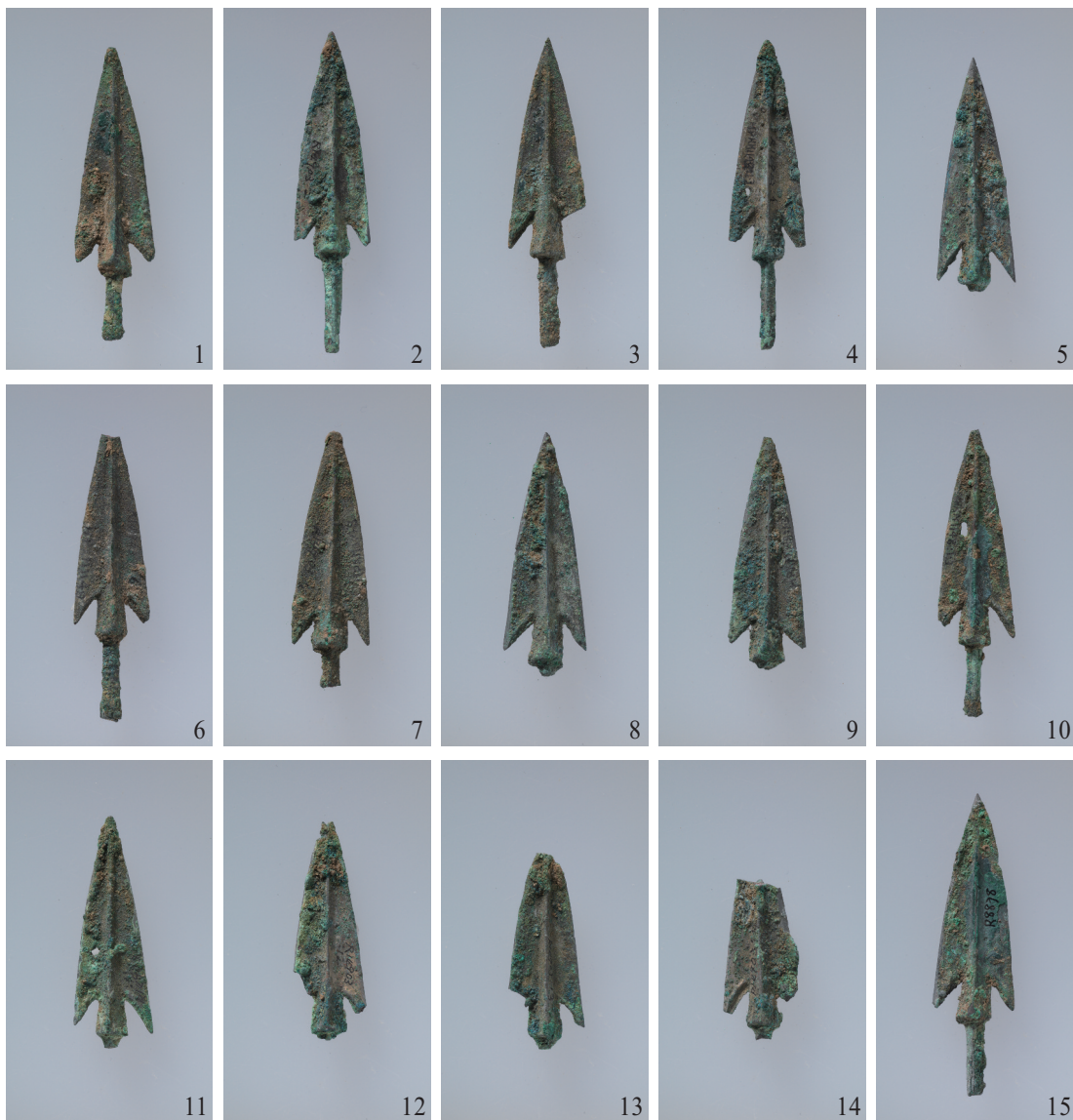


圖 16

1~14：R014903-01~14 銅鏃；15：R008878 銅鏃

(4) 玉戈

R005500 (圖 17) 於援部斷裂，碎片已佚失，為使用白綠色玉材製作的玉戈，戈內背面末端呈玉戈原始的半透明深綠色，其餘地方皆風化為白色。殘長 15.3 公分，寬 6.2 公分。闌部與內的接合處非呈 90 度，內部呈梯形，內靠闌部約四分之一處有一孔洞。援部中央有一道脊，兩側非平行向前端漸尖（不甚明顯），並於兩側打磨出較為銳利的刃部，但背面較平坦。距離內末端 1.9 公分處有約 4 公分的變色範圍，此部分呈灰色，因此推測此為著柄處的遺留痕跡。內末端厚度 0.6 公分；內上側厚度 0.42 公分；內下側厚度 0.24 公分；援脊部厚度 0.67 公分；刃部厚度 0.2 公分。

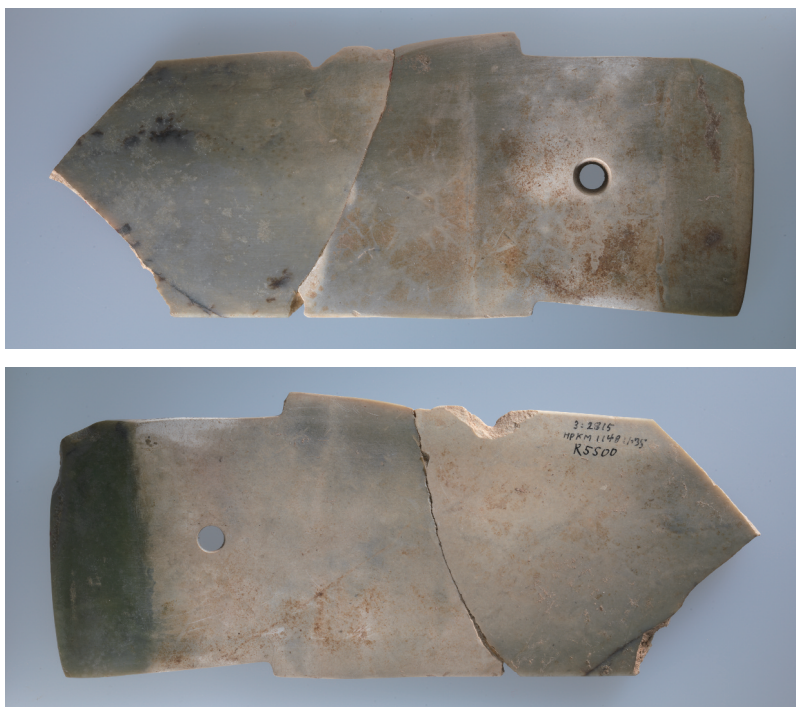


圖 17：R005500 玉戈

(5) 石器碎片（石戈）

R005499 (圖 18-6) 為白色石材，為具有銳利刃部的板狀小碎片，表面有三條硃砂畫記的斜向平行線，其中可看到一側有打磨出較薄刃部的形狀。殘長 4 公分，寬 1.4 公分。二里岡時期以後，經常可見墓葬中出土大理石製戈，^⑨ 例如小屯 YM331、YM388、YM232 中皆有大理石製戈，^⑩ 其中也都有以硃砂繪製的平行線或者「子」字的書寫。R005499 雖然為小碎片，但也有與這些大理石戈相似畫記的硃砂，以及可辨認出刃部，因此推測此件應為大理石戈的碎片。然而因只發掘到一片碎片，無法還原整體大理石戈的樣貌與形制。

^⑨ 河南省文物考古研究所，《鄭州商城：1953-1985 年考古發掘報告》（北京：文物出版社，2001），頁 715-716。

^⑩ 石璋如，《小屯·第一本·遺址的發現與發掘：丙編五·丙區墓葬》（臺北：中央研究院歷史語言研究所，1980），上冊，頁 96-97、232-234；石璋如，《小屯·第一本·遺址的發現與發掘：丙編三·南組墓葬附北組墓補遺》（臺北：中央研究院歷史語言研究所，1973），頁 45-46。

(6) 玉柄形器

五件玉柄形器（圖 18-1~18-5）破片中，R008001 與 R008002 為黃褐色玉且打磨方向不同，R008003、R008004 以及 R020991 為淺灰綠色玉。R008002 為柄形器下端部分，末端收窄，成凸字形狀。R008001 下端部分與 R008002 下端類似，一邊有一缺角形狀，另一邊則是進行削切，末端漸尖，器身比其他四件寬且薄。由於考證出玉柄形器下端部位，因此可以確認此墓出土至少兩件玉柄形器。R008003、R008004 與 R020991 上下端皆斷裂，只餘中間部分，左右兩側平行，應可推定為柄形器之體部破片。後者這三件破片寬度與厚度接近，打磨方向皆垂直，但邊緣形狀卻不相同，推測應還有另外三件柄形器。其中 R008003 上有刻線，可能為頭部與體部交界處。R008001：殘長 2.6 公分，寬 2.5 公分；R008002：殘長 2.1 公分，寬 1.8 公分；R008003：殘長 2.1 公分，寬 2 公分；R008004：殘長 1.9 公分，寬 2 公分；R020991：殘長 2.5 公分，寬 1.8 公分。厚度部分：R008001 上端 0.6 公分／下端 0.37 公分；R008002 上端 0.83 公分／下端 0.51 公分；R008003 為 0.83 公分；R008004 為 0.86 公分；R020991 為 0.84 公分。

(7) 玉璧

R005494、R005495、R005496 以及 R021070 皆為深綠色的玉質板狀破片（圖 19）。其中，R005494 破片一側可看到玉環的內緣弧，另外 R005496 與 R021070 破片則各自可觀察到外緣弧，根據這些破片可推論此器物可能相當於一玉環。璧上有不同方向的磨製痕跡。推估外徑約為 11 公分，內徑約為 4.5 公分。R005494 厚度為 0.40 公分；R005495 厚度為 0.38 公分；R005496 與 R021070 厚度為 0.42 公分。

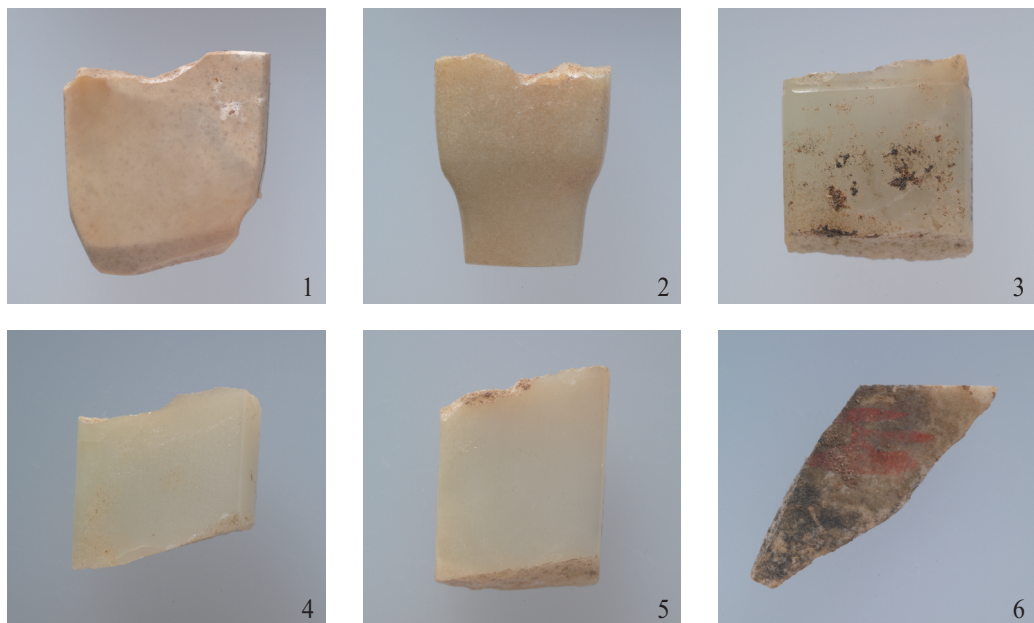


圖 18

1：R008001 玉柄形器；2：R008002 玉柄形器；3：R008003 玉柄形器
4：R008004 玉柄形器；5：R020991 玉柄形器；6：R005499 石戈片

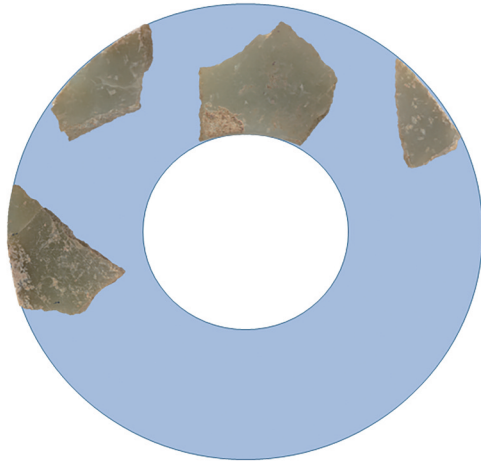


圖 19：玉璧碎片（R005494, R005495, R005496, R021070）

三、各類器物的年代與定位

在重新爬梳與清理 HPKM1488、1487、1148 三座小墓遺留時，發現其中文物的特徵與洹北商城時期相當接近。本節的重點為將上文提及的三個墓葬出土器物與洹北商城時期以及殷墟出土的器物進行比對，並討論其年代與定位。

(1) 青銅禮器

罍 R021020 飾有凸起的饗饗紋，其紋飾結構簡單，由羊角、眼睛、鼻子和嘴的臉部與帶有向上捲曲的尾巴以及身體組成，紋飾中加入許多漩渦，使其看起來更加複雜。而口沿部沒有厚唇，三足的剖面形狀為 T 形。對於自洹北商城時期至殷墟時期罍的斷代上，足部的形狀自三角形剖面空足演變成 T 形剖面足，然後再變成裡面留有內芯的三角形剖面實足。以上的特徵可以確認，此器應屬於洹北商城時期早段，與洹北商城早期的陶器共出的三家莊 M3 出土罍和藁城台西村遺址早段罍接近。^⑪ 觚 R001036 腹部飾有粗糙的饗饗紋，圈足飾有鳥紋帶。此外，還觀察到此件觚包含許多二里岡時期的特色，如紋飾寬度較窄、低矮而傾斜的圈足，以及具有三個大十字鏤空，此觚也屬於洹北商城早段。爵 R017691 具有圓底，但是從腹部開始的曲線並不平滑，腹部跟底部的邊界仍然很明顯，也許可以認定為是將平底爵底部改變為略隆起的樣子。另外，此爵有以凸線表現的饗饗紋，口唇並未加厚。三足的剖面為 T 形。這些特徵與 YM333 的 R002031（圓底）以及 YM232 的 R002021（T 形三足）爵特徵相似。^⑫ 因此可以推測，此爵屬於洹北商城早段的器物。

^⑪ 關於三家莊 M3 出土罍參考自：中國社會科學院考古研究所安陽工作隊，〈安陽殷墟三家莊東的發掘〉，《考古》1983.2：130；關於藁城台西村遺址早段罍參考自：河北省文物研究所，《藁城台西商代遺址》（北京：文物出版社，1985），頁 119-129。

^⑫ 石璋如，《小屯·第一本·遺址的發現與發掘：丙編五·丙區墓葬》上冊，頁 180-181。石璋如，《小屯·第一本·遺址的發現與發掘：丙編三·南組墓葬附北組墓補遺》，頁 36-38。

(2) 銅內玉援戈

HPKM1487 中出土一個大型銅內玉援戈，上面有綠松石鑲嵌。鑲嵌工藝首先須完成以青銅製成的鑲嵌外框，再以有機材料將石材黏於器表紋飾上。遺憾的是，由於玉援部分已經被盜，因而無法掌握其實際情況，而二里岡時期也未曾發現過如此大型的玉援戈。此外，HPKM1488 中的青銅內玉援戈上雖然沒有鑲嵌痕跡與證據，但此戈內上的青銅凸起紋飾，也很有可能作為綠松石鑲嵌工藝的外框。

(3) 玉柄形器

在 HPKM1488 和 HPKM1148 中已發現數個柄形器，皆由白灰色和白綠色的軟玉製成。在 YM331 和 YM388 等商代初期的墓葬中，軟玉與大理石製的柄形器並存，可以推測大理石製品也被用來增加隨葬品的數量。然而在這組墓葬中，雖然數量不多，都是隨葬軟玉製作的柄形器。

(4) 玉戚

HPKM1488 出土的玉戚，是在規則的圓形玉璧上切下左右兩邊，磨製出鱗狀裝飾後，再打磨下邊使刃部鋒利。於殷墟花園莊 54 號墓中也發現兩件與之相似的玉戚。¹³

(5) 玉璧

從 HPKM1148 中發掘出四片玉璧碎片（R005494、R005495、R005496、R021070），拼湊碎片後的玉璧尺寸推測外徑約為 11 公分、內孔直徑 4.5 公分、厚度 0.38 至 0.42 公分。此件雖被稱之為玉璧，但形狀似乎更接近於《爾雅·釋器》中所定義內孔直徑較寬的「環」：「好倍肉謂之瑗，肉倍好謂之璧，肉好若一謂之環」。另外，在形制以及綠色玉石材料部分，筆者認為屬於殷墟一期的 HPKM1443 大墓出土 R001327 以及小屯丙區基址下層出土 R000909 兩件玉璧，與 HPKM1148 碎片復原的玉璧（圖 19）十分類似，足以證明玉璧的出現並不會晚於殷墟一期。¹⁴ 迄今為止雖還未有從洹北商城遺址中發掘出玉璧的案例，然而年代介於洹北商城與殷墟一期之間的小屯丙區 YM331 墓中，其中出土 R000908 玉璧在顏色與形狀也有相似之處。又根據前文提到 HPKM1488 出土青銅禮器屬於洹北商城早段的推論，基本可以定年，因此玉璧在洹北商城時期可能已經存在。¹⁵

¹³ 中國社會科學院考古研究所，《安陽殷墟花園莊東地商代墓葬》（北京：科學出版社，2007），頁 185-187。

¹⁴ HPKM1443 大墓出土 R001327 尺寸為外徑 9.5 公分、內孔直徑 4.5 公分、厚度 0.33 至 0.39 公分，梁思永遺稿，高去尋輯補，石璋如編輯，《侯家莊·第九本·1129、1400、1443 號大墓》（臺北：中央研究院歷史語言研究所，1996），頁 140-141。小屯丙區基址下層出土的 R000909 尺寸為外徑 10.6 公分、內孔直徑 5.6 公分、厚度 0.64 至 0.85 公分，石璋如，《小屯·第一本·遺址的發現與發掘：乙編·殷虛建築遺存》（臺北：中央研究院歷史語言研究所，1959），頁 173-174。

¹⁵ 小屯丙區 YM331 出土的 R000908 尺寸為外徑 6.4 公分，內孔直徑 2.7 公分、厚 0.17-0.385 公分。關於

(6) 銅矛

發掘自 HPKM1148 的 R006773，具有柳葉形的翼，其基部呈弧形。與殷墟普遍常見的矛比較，例如殷墟武官大墓 E16 中出土的矛，其刃部接近三角形，脊部高而粗，並向下延伸為骹的一部分，由此可看出 R006773 的形制有明顯的差異。

殷墟時期最常見的青銅矛具有翼底，且有直的三角翼和從骹連續拱起的脊，如 HPKM1004 的青銅矛。而本例中的柳葉形翼，與歐亞草原地區塞伊瑪—圖爾賓諾 (Seima-Turbino) 青銅器群的青銅矛形狀接近，模仿的可能性高。根據松本圭太的研究指出，阿爾泰山北部發現一種脊柱兩側有凹槽的矛，主要集中在鄂畢河 (Ob) 和丘雷姆河 (Chulym) 的上游。¹⁶ 因此，這支青銅矛很可能是從這樣的草原地區傳來，這也是商代遺址中發現的最早型式青銅矛。

史語所林琦君女士於二〇二二年二月份使用手持式 X 射線螢光光譜儀 (pXRF) Thermo XL3t900 在此件 R006773 銅矛青銅表面選擇六個位置進行成分分析，結果其中有三處含有 0.05 至 0.1wt.% 砷 As 的成分 (圖 20、表 1)。W. T. Chase 等曾指出草原地區的青銅器成分中含有較高濃度的砷。¹⁷ 另外，徐幼剛等以手持式 XRF 進行過分析實驗，指出西伯利亞阿爾泰地區青銅器中砷成分的比率較高，發現阿爾泰地區所產的銅礦包含砷的成分。¹⁸ 松本圭太等學者也使用手持式 X 射線螢光光譜儀 (pXRF) Oxford Xmet-7500 對日本私人收藏的草原式青銅刀進行分析，也檢驗出微量砷成分。¹⁹ 反之，殷墟出土的青銅器之中基本上不包含砷的成分。²⁰ 如前段所述，二里頭時期以前在中原地區出土來自塞伊瑪—圖爾賓諾 (Seima-Turbino) 的銅矛，但是在二里岡時期之後卻幾乎不見此種銅矛。洹北商城時期的此墓所出土的草原風格 R006773 銅矛，很有可能是北方草原民族再次傳入商文化的影響，本銅矛表面檢驗出微量砷成分的現象與草原地區的銅礦包含砷成分的證據吻合。因此本人認為，本所 R006773 青銅矛為直接傳自北方草原地區的可能性極高。殷墟一期以後，模仿此類銅矛而發展出擁有殷墟獨立特色的銅矛，並進行大量生產，銅矛遂逐漸成為商文化的主要青銅武器之一。

YM331 的年代推論，可參考內田純子，〈小屯丙區中型墓的年代與性質的研究〉，中央研究院歷史語言研究所一一〇年度第十二次學術講論會 (2021.06.21)；王祁，〈殷墟文化分期及相關諸問題再研究〉，《中國國家博物館館刊》2018.10：23-37。

¹⁶ 松本圭太，《ユーラシア草原地帯の青銅器時代》(福岡：九州大学出版会，2018)，頁 71。

¹⁷ W. T. Chase and J. G. Douglas, "Technical Studies and Metal Compositional Analyses of Bronzes of the Eastern Eurasian Steppes from the Arthur M. Sackler Collections" in *Ancient Bronzes of the Eastern Eurasian Steppes from the Arthur M. Sackler Collections*, ed. Emma C. Bunker et al. (New York: The Arthur M. Sackler Foundation, 1997), pp. 306-318.

¹⁸ Y. Hsu, P. J. Bray, P. Hommel, A. M. Pollard and J. Rawson, "Tracing the Flows of Copper and Copper Alloys in the Early Iron Age Societies of the Eastern Eurasian Steppe," *Antiquity* 90 (2016): 357-375.

¹⁹ 松本圭太、飯塚義之、鈴木舞，〈內蒙古、長城地帯における青銅刀子の型式と金屬化學組成：木村武山コレクションの調査を基礎に〉，《中國考古學》21 (2021)：55-72。

²⁰ 內田純子、飯塚義之，〈從殷墟青銅器化學分析重新解讀中國古代鑄造技術〉，《故宮學術季刊》34.4 (2017)：1-38。

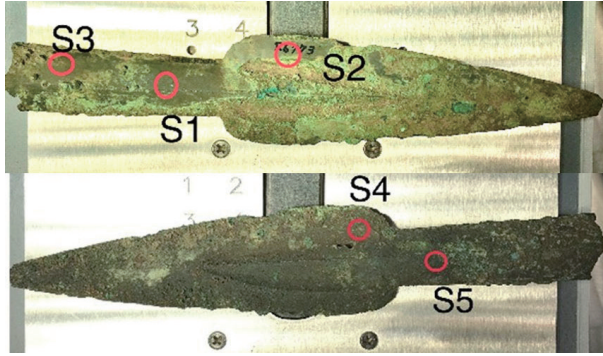


圖 20：R006773 銅矛 XRF 分析位置

No	Sn	Bal	Zr	Sr	As	Pb	Zn	Cu	Fe	V	Ti	Ca	K	P	Si	Cl	S
S1	13.35	33.92	0.01	0.01	0.06	1.77	0.09	37.25	0.25	0.04	0.12	2.79	0.71	3.71	3.33	1.00	0.98
S2	24.06	26.98	<LOD	0.01	0.12	2.39	0.13	30.60	0.18	<LOD	0.10	2.13	0.66	2.51	2.06	0.24	0.70
S3	20.80	26.99	0.00	0.00	0.13	2.06	0.12	33.42	0.31	<LOD	0.10	2.95	1.10	4.75	2.70	1.26	1.98
S4	11.12	17.70	0.03	0.00	<LOD	0.83	0.05	57.58	0.58	0.02	0.09	1.25	0.44	0.20	6.61	0.63	2.32
S5	6.42	29.51	0.02	0.01	<LOD	0.68	0.08	49.76	0.13	0.05	0.07	2.28	0.47	1.78	5.22	1.01	2.11

表 1：R006773 銅矛 XRF 分析結果（單位：wt.%）

(7) 銅戈

透過研究 HPKM1488 出土的青銅禮器，得以推論出此墓的年代屬於洹北商城時期早段。由於器物形狀簡單，以及缺乏洹北商城時期戈的研究材料，因此目前尚無對戈的詳細分期研究。關於本群墓葬出土戈的著柄方式，有兩個特徵值得關注：其一，戈柄痕跡延伸至援基部，這種著柄方法在小屯 YM331 等也可看到，證明此著柄方法在洹北商城時期早段就已經被運用於戈的製作上。其二，戈柄所覆蓋的內中央，有一個相當大的穿孔。YM331 戈上的孔剛好位於柄邊緣，並被覆蓋於柄下；而 YM388 戈的孔也位於柄邊緣，但卻未被柄覆蓋。上述說明可見洹北商城時期到殷墟一期戈著柄方法之演變。

本節對於各類器物年代及定位的討論可以得出，這三座墓葬的出土器物不僅具有相近的特色，且風格屬於洹北商城早段，因此能夠將此組墓葬群的年代判定為洹北商城早段時期。

四、探討西北岡王陵區的創始

傳統研究觀點認為，西北岡王陵是王朝中心遷至殷墟後歷代商王的陵墓所在地。然而，一九九九年於洹河北岸的宮殿址被發現之後，陸續發掘出城牆、大型基址與墓葬等，經研究後發現應為早於殷墟的遺址群，被稱為洹北商城遺址。²¹ 其位於西北岡

²¹ 中國社會科學院考古研究所安陽工作隊，〈河南安陽市洹北商城宮殿區 1 號基址發掘簡報〉，《考古》

王陵東方，西北岡王陵東側與洹北商城西牆的距離為 1.5 公里。王陵南北墓道與洹北商城東西牆的方向一致，表明兩處遺址之間存在著相互的關係。二〇一七年社會科學院考古研究所安陽工作隊的唐際根與其同事進行的研究揭示，在近期的新發掘中，發現一條從洹北商城通往西北岡王陵區的道路。²² 基於洹北商城時期將西北岡地區作為王陵建立的推論，他們將一九七〇年代在西北岡王陵西區 78AHBM1 墓葬所發掘的文物重新進行調查，並確認這些文物屬於王陵內更早的時期。²³ 78AHBM1 距離上文提及的 HPKM1487 東南側約 20 公尺，位於 HPKM1217 大墓東道之下。唐際根等人在這座墓中，發現與小屯丙區北邊 YM331 墓特徵相似的骨筭以及王墓出土的白陶，因此他們認為這些墓葬的時間相當於洹北商城時期，並提出在洹北商城時期的王陵區已經有一座王家墓。因此根據骨筭、白陶的形狀，安陽工作隊認為 78AHBM1 墓葬應早於 HPKM1001，並與 YM331 同時代。

然而，這些器物在殷墟一期的墓葬中也有出土，筆者於二〇一九年調查 78AHBM1 發掘的器物時，便發現其中包含黑玉璧的碎片，並且與 HPKM1001 出土的碎片 R003491、R003492 相似。此黑玉璧碎片是由非常薄且不透明的黑玉所製成，推估為一帶領玉璧。在 YM331 等小屯中商時期的墓葬中，並未有隨葬帶領玉璧，因而推測其出現的時間比小屯中小墓葬晚。換言之，本文認為 78AHBM1 的時間比 HPKM1488 等較晚，而與 HPKM1001 同時代。

HPKM1488 為 HPKM1217 旁三座小型墓葬中最深的一座，其中具有洹北商城一期典型青銅禮器——爵、觚、斝的組合，以及玉戚和玉柄形器，這些工藝較為繁複的器物可說明，該墓應是目前發掘過屬於洹北商城時期的墓葬中，墓主身分階層最高的一座。另外，值得探討 HPKM1487 中發掘出一件嵌有綠松石的大型銅內玉援戈。根據銅內尺寸，應搭配大型的戈，因此推測玉援可能長約 25 公分以上、寬約 7.5 公分，與 YM388 出土玉戈尺寸相當。特別的是，這座墓葬大約為單人棺材的大小，然而卻隨葬如此大型且華麗的銅內玉援戈，合理推測墓主的身分屬於高級階層，有可能為商王的家臣。HPKM1148 出土十六件銅鏃、一件銅矛以及一件銅戈。此墓出土銅矛的形制與殷墟後期遺址的銅矛不同，本文推論，銅矛是洹北商城時期早段從北方草原地區傳進來的先進武器，並可能成為殷墟後期銅矛製作的模仿對象。雖發掘時記載該墓已被打亂，但出土物以一直線整齊排列於棺木中心，表明該墓大部分的隨葬品仍保留於原先位置。此外，HPKM1148 中並未發現青銅禮器，也無任何青銅禮器的碎片，只有陶器碎片。

2003.5：17-23；中國社會科學院考古研究所安陽工作隊，〈1998-1999 年安陽洹北商城花園莊東地發掘報告〉，《考古學集刊》第 15 集（北京：文物出版社，2004），頁 296-358。

²² 中國社會科學院考古研究所安陽工作隊，〈1978 年安陽殷墟王陵區侯家莊北地一號墓發掘報告〉，《江漢考古》2017.3：20-56。

²³ 中國社會科學院考古研究所安陽工作隊，〈安陽侯家莊北地一號墓發掘簡報〉，《考古學集刊》第 2 集（北京：中國社會科學出版社，1982），頁 35-40。

同一時期，洹北商城附近三家莊 M3 遺址和藁城台西村遺址的墓葬顯示，青銅器被放置在遺骸旁邊，而簋、豆和盆則被放置在頭部上方。²⁴ 殷墟墓葬大部分可分為只隨葬青銅器，但不包含任何陶器的「青銅墓」；以及只隨葬陶器，不含青銅器的「陶器墓」。因此本人認為在 HPKM1148 墓中，原先可能並沒有埋葬青銅禮器。另一方面，HPKM1148 與 HPKM1487 幾件先進武器特別被陪葬在高階層墓葬的墓旁。隨葬品中具有數塊玉璧和玉柄形器，可能代表該戰士的地位較高，而這也表明該墓屬於一個社會級別相當高的人。

關於 HPKM1488、HPKM1487 以及 HPKM1148 的位置，後者略微偏南，而具有青銅禮器、玉戚和玉柄形器的 HPKM1488 則位於左前方，這樣的安排應為刻意的選擇。HPKM1488 的位置為三座墓葬之中最深的一座，因此推測後兩座墓為此墓主的追隨者墓。舉例而言，小屯丙區基址北部墓葬群中，YM331 與 YM362 被認為是夫妻關係，而位於其南面的 YM388 與 YM333 則被認為是前者的家屬，前後者的時間接近，說明此墓葬群與本段前文描述的墓葬有相似之處。²⁵ HPKM1487 與 HPKM1148 可能是 HPKM1488 的家庭成員，亦或者是主僕關係。然而，由於 HPKM1487 和 HPKM1148 的主要隨葬品為武器，可以認為他們更有可能是被陪葬，或者扮演保護主人的隨從角色。值得關注的一點，HPKM1148 埋藏著當時最先進的武器，如北方風格的青銅矛和釜式戈，可以證明此墓主的身分為一個菁英戰士。

由於受到干擾，HPKM1488、HPKM1487 以及 HPKM1148 出土的隨葬品數量不多，但作為單體墓，這三座墓葬的豐富性和疊加性被認為是一組與洹北商城早段相互關聯的墓葬。如前文所述，安陽工作隊發現一條從洹北商城西牆南側通往王陵東側邊緣的道路，推測 78AHBM1 是洹北商城時期的王陵，並提出王陵從洹北商城時期就已經存在的假設。筆者則是認為以上說法還有再考的餘地，認為 78AHBM1 屬於殷墟一期的墓葬，以及較為接近 HPKM1001 的時期，與 HPKM1001 具有相當密切的關係。

然而，若本文所關注的三座墓確實為洹北商城時期墓葬，便可證明洹北商城時期已於西北岡地區為高級社會階層的人建立墓地，甚至可能屬於商王及其臣屬或王族的墓地，而此則為王陵區的創始。因此這三座小墓的研究，不僅可以為洹北商城、王陵區和小屯宮殿宗廟區之間的關係提出更清晰的脈絡，同時也為釐清商代早期墓葬的斷代提供諸多重要線索。

後記：此篇文章中的科學分析部分承蒙劉致慧女士和林琦君女士，照片攝影承蒙施汝瑛女士，文章的校閱承蒙蔡蕎宇女士、曾資涵女士的大力協助。謹此表示謝意。

²⁴ 關於三家莊 M3 遺址參見：中國社會科學院考古研究所安陽工作隊，〈安陽殷墟三家莊東的發掘〉，頁 126-131；關於藁城台西村遺址參見：河北省文物研究所，〈藁城台西商代遺址〉。

²⁵ 內田純子、溝口孝司，〈小屯丙區中型墓的年代與性質的研究〉（待刊）。